

個人投資家説明会

～ 光を科学し、社会に貢献する～

シーシーエス株式会社

(ジャスダック 証券コード6669)

2004年11月20日

<http://www.ccs-inc.co.jp/>

目次

| | |
|-----------------------|----|
| ◆ 当社の概要について | 3 |
| ◆ 画像処理業界について | 7 |
| ◆ 当社の強み | 11 |
| ◆ 決算説明資料 | 19 |
| ◆ 今期の業績見通しと経営方針 | 26 |

当社の概要について

会社概要

社名:シーシーエス株式会社(CCS Inc.)

CCS(Creative Customer Satisfaction)

設立:1993年10月

代表者:米田賢治(代表取締役社長)

資本金:4億3,545万円(2004年7月31日現在)

従事者数:166名(2004年8月1日現在)

拠点:本社(京都市上京区)

東京営業所(品川区)

中国上海事務所

関連会社:CCS America Inc.(100%出資子会社)

(マサチューセッツ州 ボストン近郊)

RDV(S)PTE LTD.(100%出資子会社)

(シンガポール)

CCS Europe(100%出資子会社)

(ベルギー)



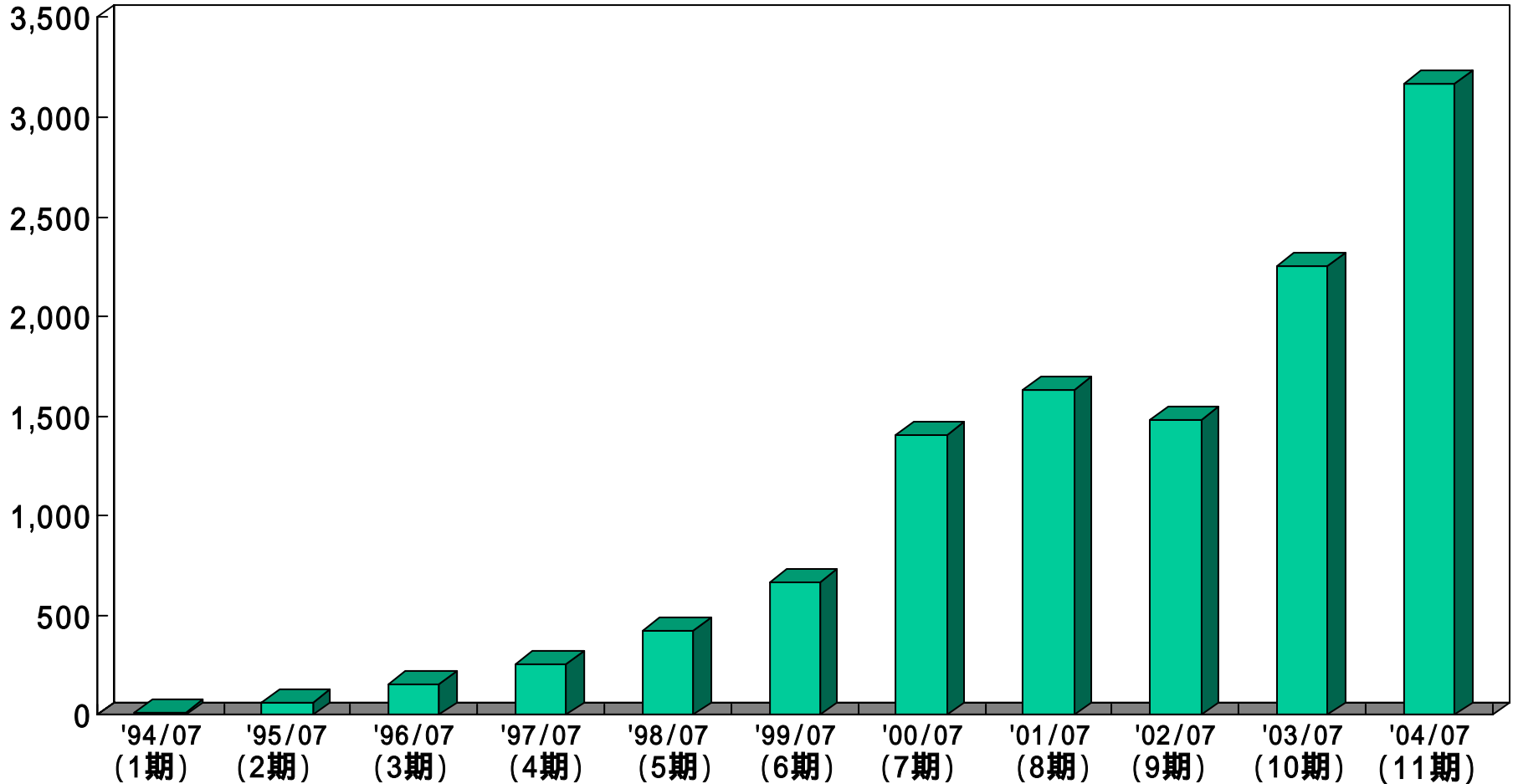
本社



東京営業所
(高輪台グリーンビル9F)

業績推移：売上高（単体）

（金額単位：百万円）



事業内容

画像処理用LED照明装置事業

〔用途〕

- ・検査(キズ等)
- ・文字読取り
- ・位置決め 等



農業用・医療用LED照明の開発・販売

画像処理業界について

目視から自動検査へ

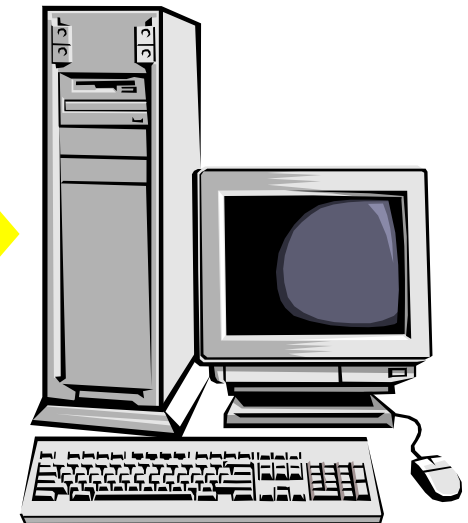
< 検査市場の移り変わり >

目視検査



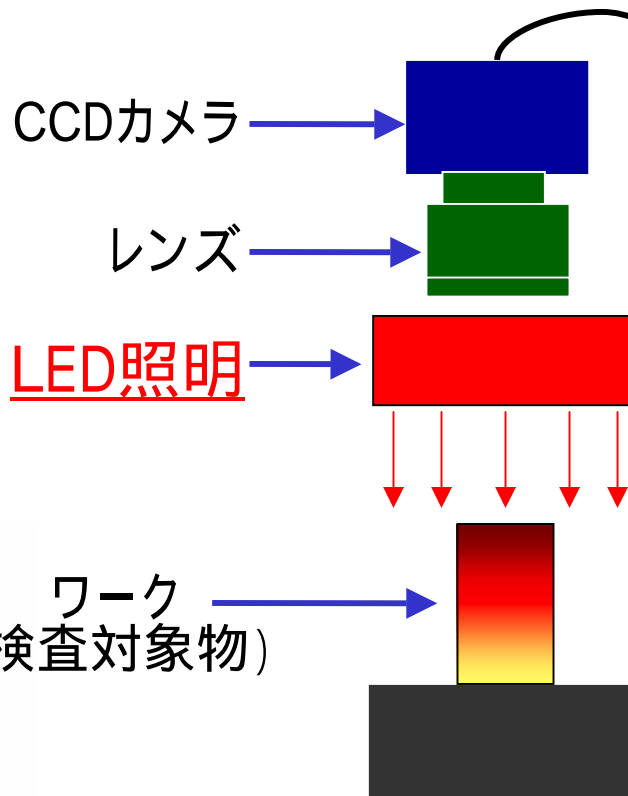
1. 製造のスピード化
2. 品質、安全性(バラツキ)
3. 照明と画像処理の性能UP
4. 装置の低価格化

画像処理



画像処理の構成

< 照明が鍵を握る >



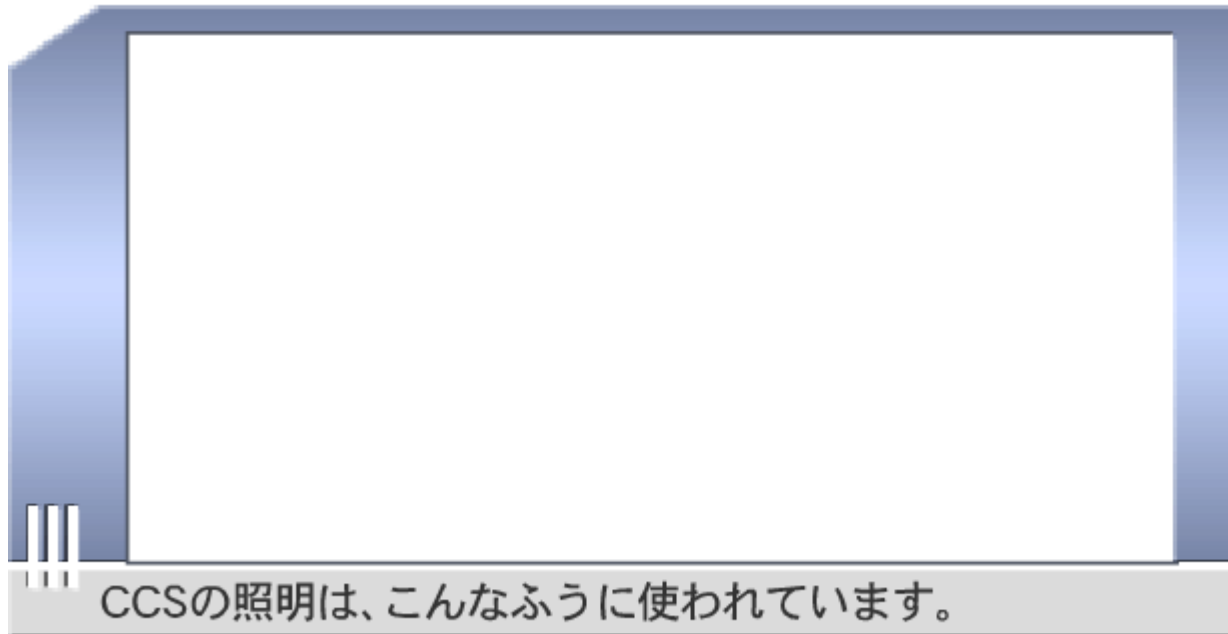
画像処理ソフト



照明の当て方によって
画像処理の差 品質の差

画像処理検査の例

< ペットボトル検査 >



当社の強み

CCSの特徴と優位性

高い技術に支えられた品質と信頼性

- 1) 優れた素材であるLEDを使用
- 2) 独自のライティング技術（光の当て方）
- 3) 集光技術
- 4) 放熱技術
- 5) 特許の出願・取得



1) LEDの特長

輝度

-技術革新によりハロゲン同等以上に

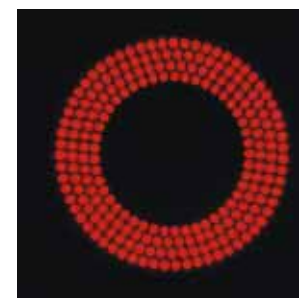
- 形状の自由度が高い
- 単一波長

寿命

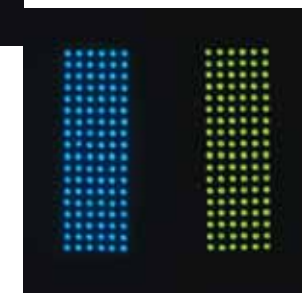
-ハロゲンに比べて30倍以上

消費電力

-ハロゲンに比べ1/50

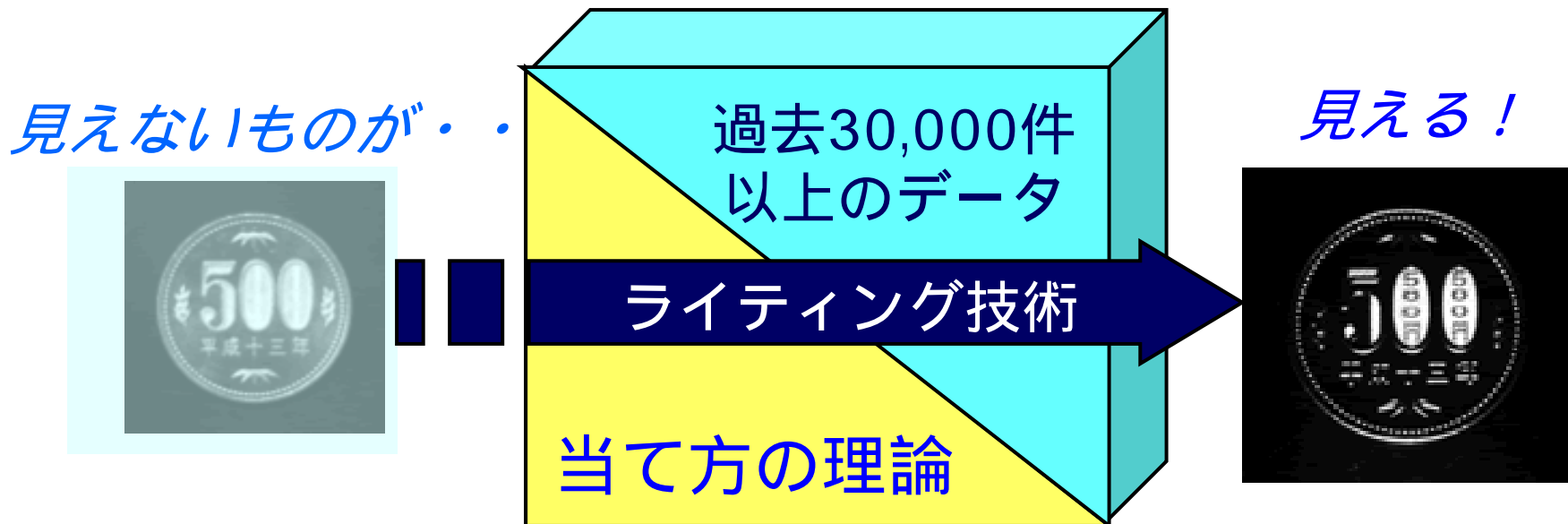


LED照明
点灯時の
光



2) 光の当て方(ライティング技術)

照らし方のノウハウを持っているのはCCSのみ



光の当て方による違い

【500円玉にLED照明を当てると・・・】

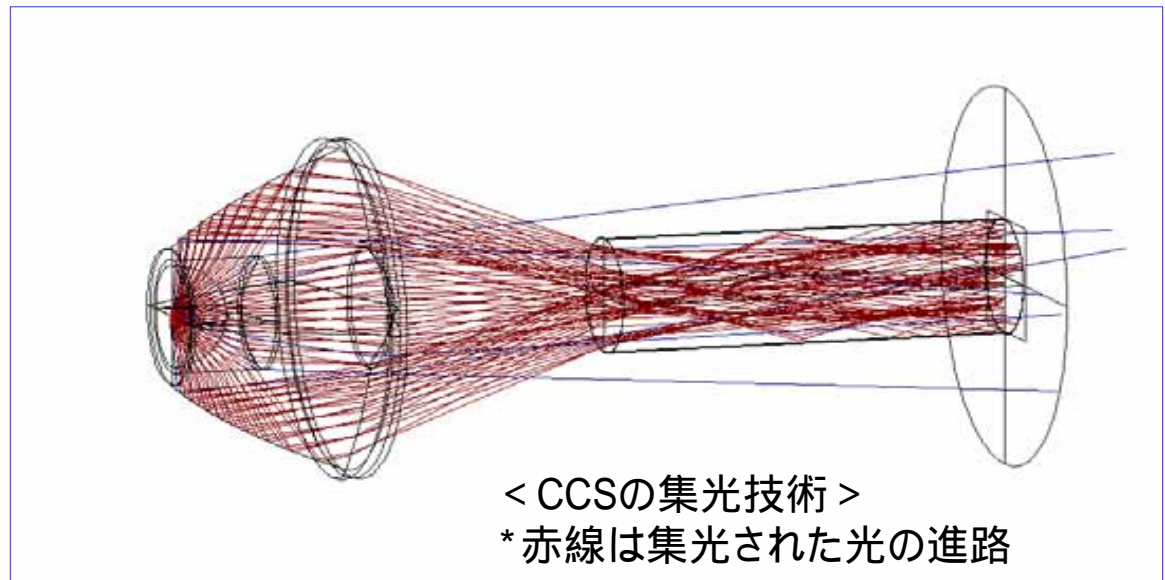


見えないものが見える！

3) 集光技術



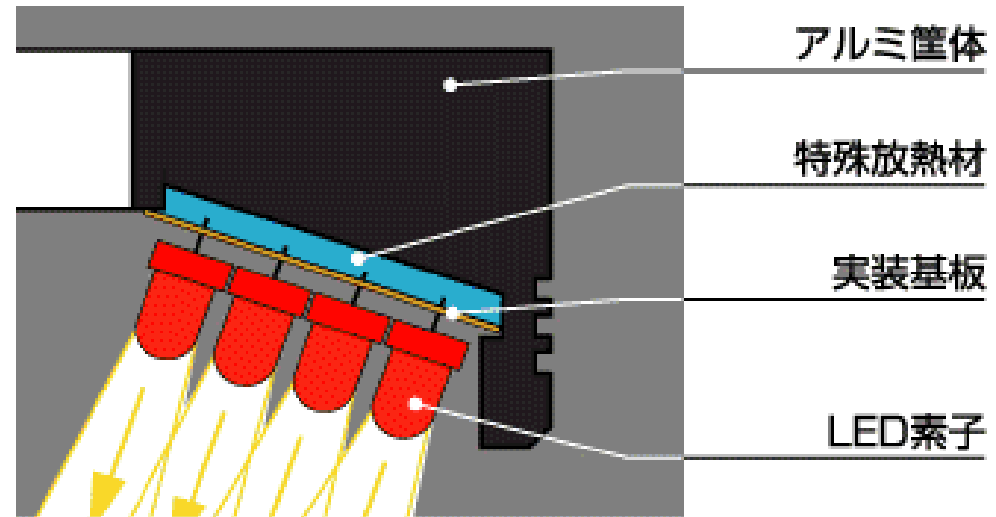
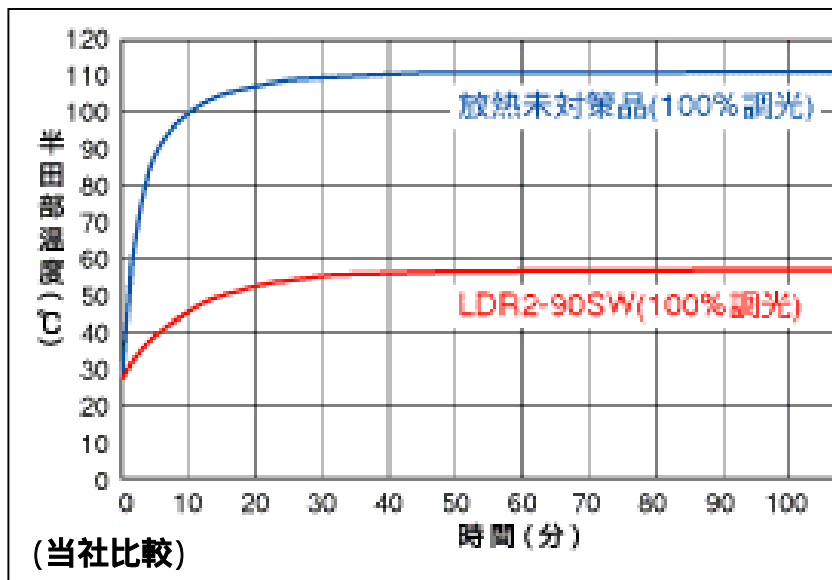
LED光を集光することでハロゲン照明以上の明るさが可能



4) 放熱技術

LEDの弱点は**熱**。明るさは熱との戦い。

【新放熱構造】



5) 特許

特許) 独自技術は特許により保護 (集光技術・放熱技術等)

特許の出願件数 . . . 175件 (うち登録: 28件)

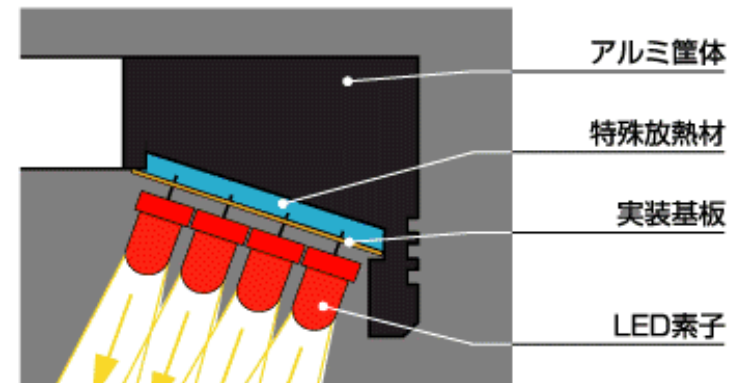
意匠の出願件数 . . . 78件 (うち登録: 55件)

商標の出願件数 . . . 19件 (うち登録: 10件)

(*2004年9月1日現在)



* FFC方式 (フレキシブル基板フォールドニック方式)
【特許登録済】

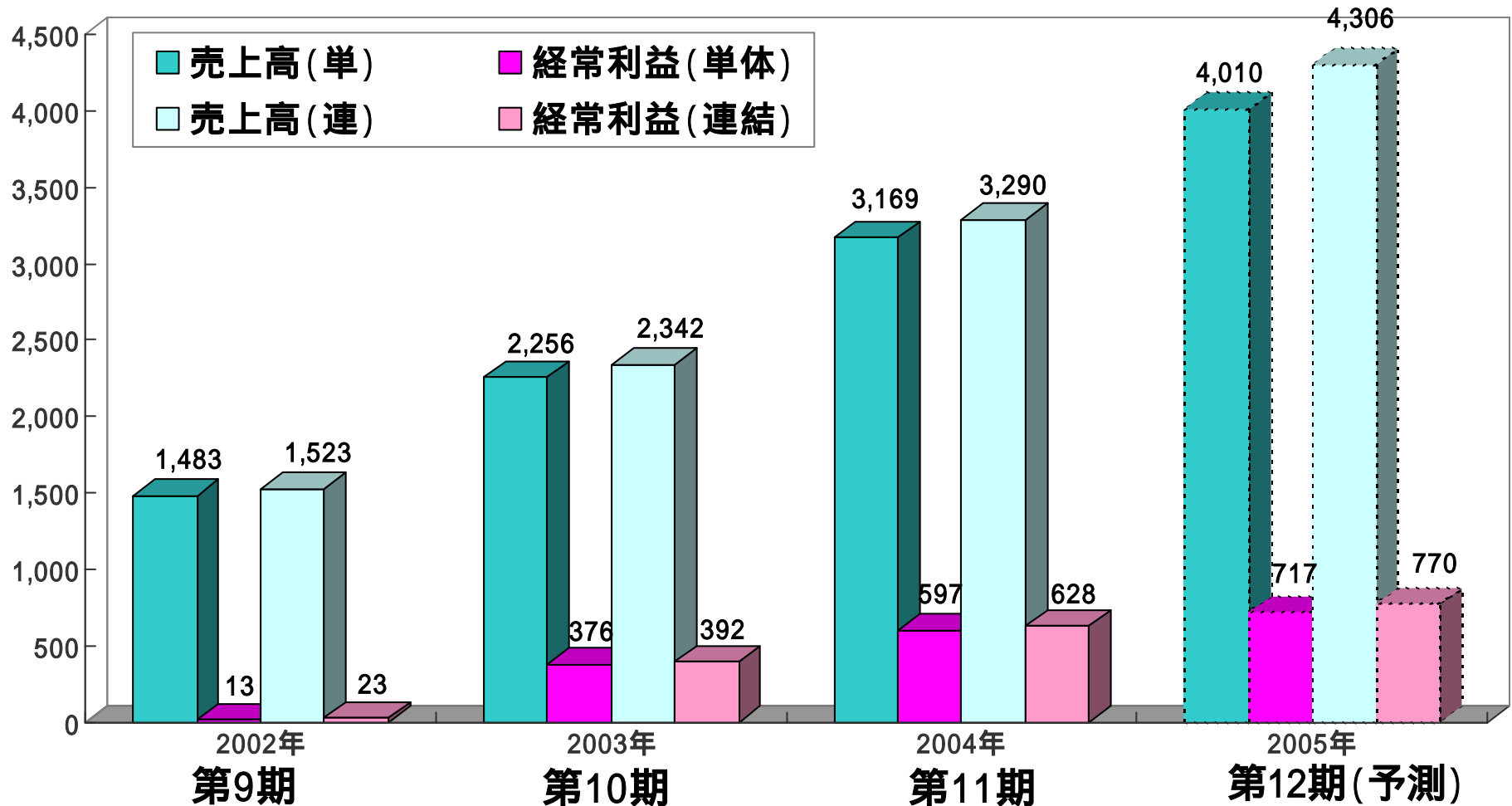


* 特殊放熱構造【特許登録済】

決算説明資料

売上高経常利益推移：9期～12期

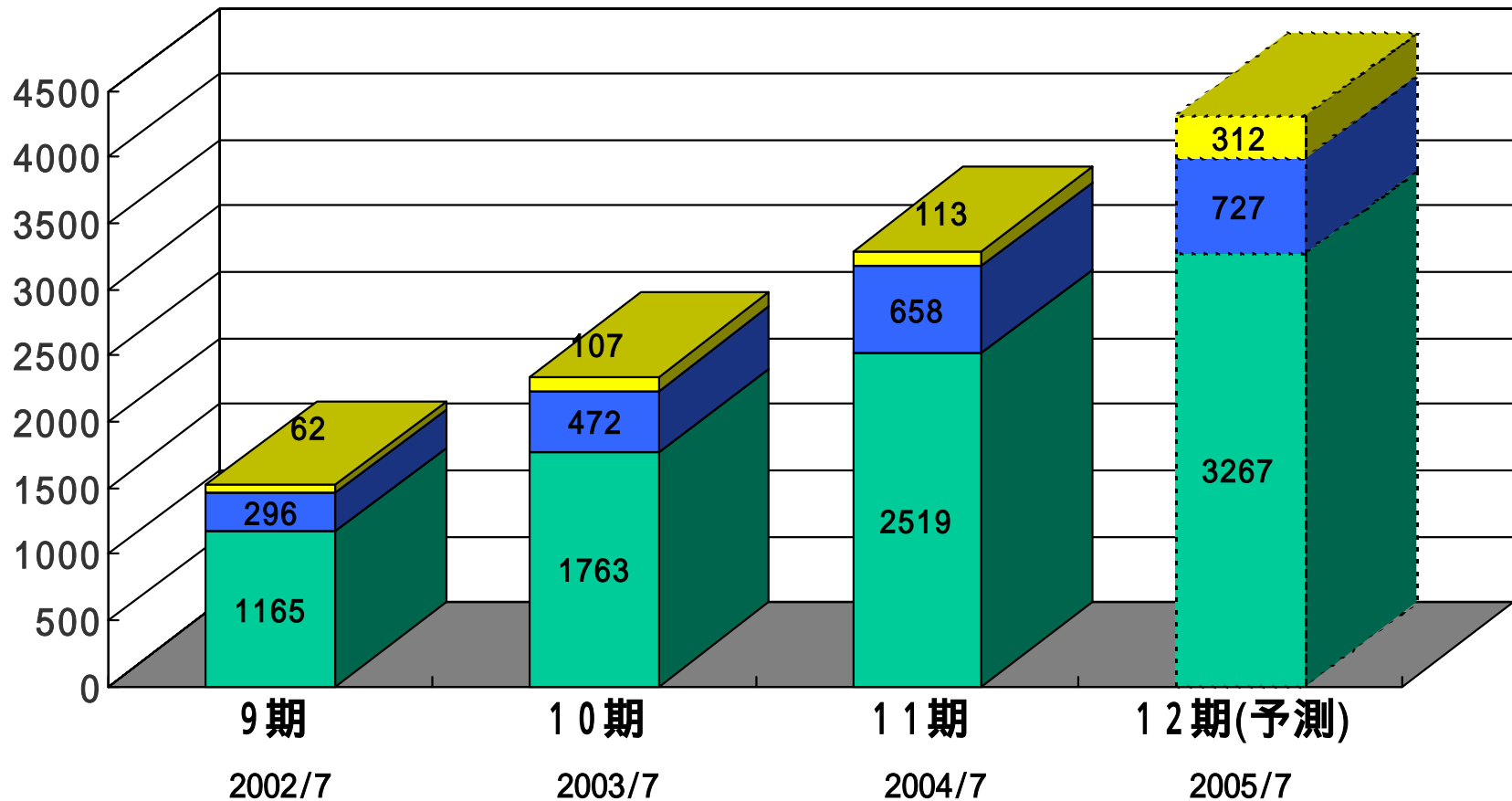
(金額単位：百万円)



売上高：製品別推移

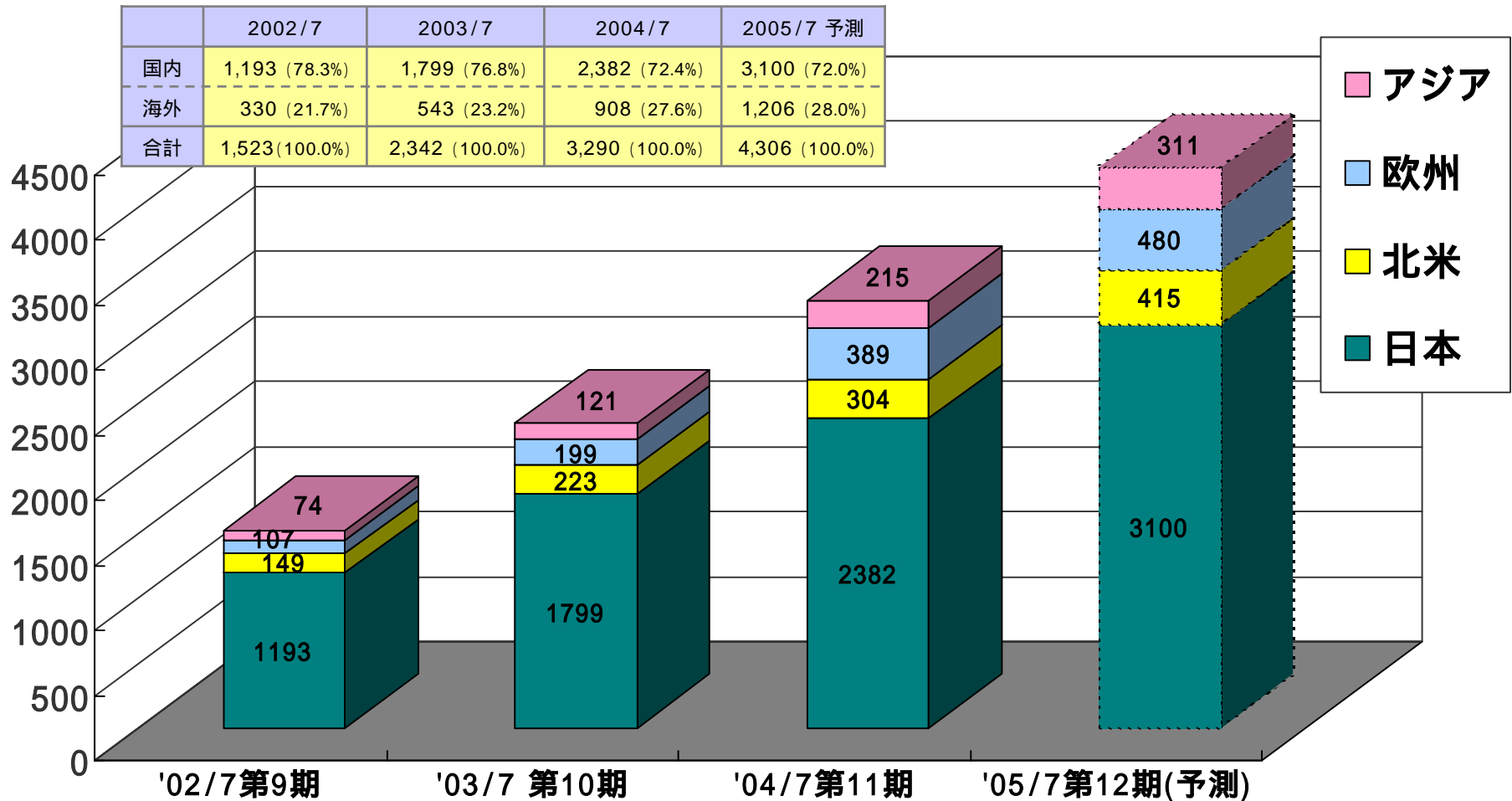
■ 工業用LED照明 ■ 制御装置 ■ その他

(金額単位：百万円)

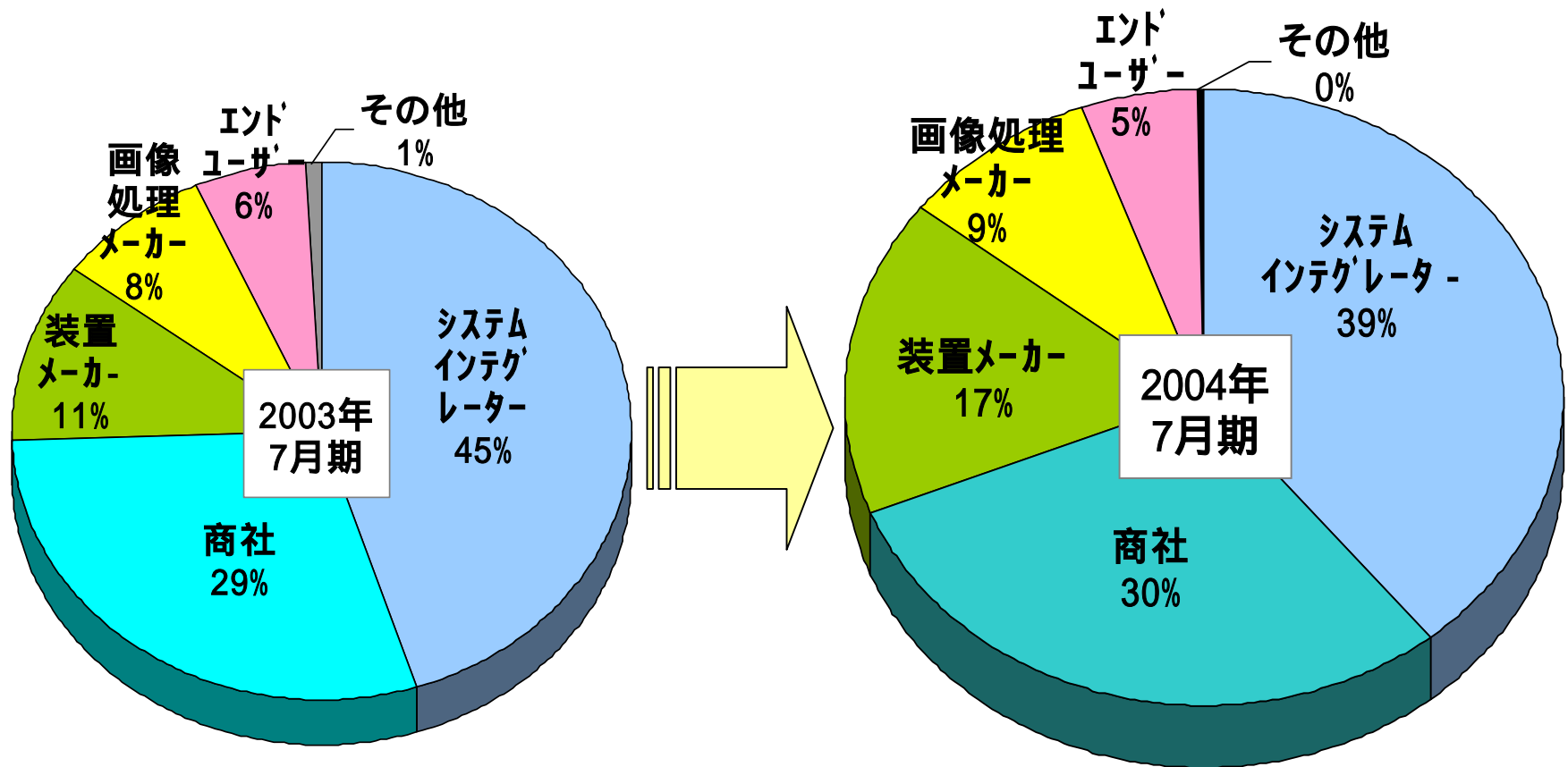


売上高：地域別推移

(金額単位：百万円)



販売先別状況(単体)



主な貸借対照表の増減

(単位:百万円、百万円未満は切捨て表示)

| 資産 | 04/7 | 03/7 | 増減 | 負債及び資本 | 04/7 | 03/7 | 増減 |
|----------|-------|-------|-------|--------------|-------|-------|-------|
| 流動資産 | 2,270 | 1,301 | 969 | 流動負債 | 575 | 597 | 22 |
| 現金及び預金 | 586 | 189 | 397 | 支払手形・買掛金 | 165 | 101 | 64 |
| 受取手形・売掛金 | 1,174 | 762 | 412 | 短期借入金 | - | 70 | 70 |
| たな卸資産 | 448 | 309 | 139 | 1年内償還予定社債 | - | 40 | 40 |
| その他流動資産 | 60 | 40 | 20 | 1年内返済予定長期借入金 | 65 | 166 | 101 |
| 固定資産 | 653 | 179 | 474 | その他流動負債 | 344 | 220 | 124 |
| 有形固定資産 | 555 | 71 | 484 | 固定負債 | 414 | 93 | 321 |
| 無形固定資産 | 36 | 44 | 8 | 長期借入金 | 330 | 25 | 305 |
| 投資その他の資産 | 60 | 63 | 3 | その他固定負債 | 84 | 67 | 17 |
| | | | | (有利子負債) | 395 | 301 | 94 |
| | | | | 自己資本 | 1,933 | 789 | 1,144 |
| | | | | (自己資本比率) | 66.1% | 53.3% | 12.8 |
| 資産合計 | 2,923 | 1,480 | 1,443 | 負債・資本合計 | 2,923 | 1,480 | 1,443 |

キャッシュ・フローの状況

(単位:百万円、百万円未満は切捨て表示)

| | 04/7 | 03/7 |
|----------------------|------|------|
| 営業活動による キャッシュ・フロー | 39 | 29 |
| 投資活動による キャッシュ・フロー | 505 | 25 |
| 財務活動による キャッシュ・フロー | 862 | 10 |
| 現金及び現金同等物 の期末残高 | 552 | 155 |

今期の業績見通しと経営方針

今期の業績見通し

(金額単位:百万円)

2005年度

2004年度

| | 上期 | | 下期 | | 計 | |
|-------|----------------|--------|----------------|--------|----------------|--------|
| | 金額 | 対前年比 | 金額 | 対前年比 | 金額 | 対前年比 |
| 売上高 | 1,917 | 133.5% | 2,388 | 128.9% | 4,306 | 130.9% |
| 売上総利益 | 1,145 59.7% | 129.5% | 1,444 60.4% | 120.0% | 2,589 60.1% | 124.1% |
| 販管費 | 870 45.4% | 130.4% | 938 39.3% | 121.8% | 1,808 42.0% | 125.8% |
| 営業利益 | 275 14.3% | 126.7% | 506 21.2% | 117.1% | 781 18.1% | 120.3% |
| 経常利益 | 267 13.9% | 125.9% | 503 21.1% | 120.9% | 770 17.9% | 122.6% |
| 当期純利益 | 158 8.2% | 117.9% | 298 12.5% | 117.8% | 456 10.6% | 117.7% |

| 上期 | 下期 | 計 |
|--------------|----------------|----------------|
| 金額 | 金額 | 金額 |
| 1,436 | 1,854 | 3,290 |
| 884 61.6% | 1,203 64.9% | 2,087 63.4% |
| 667 46.5% | 770 41.5% | 1,437 43.7% |
| 217 15.1% | 432 23.3% | 649 19.7% |
| 212 14.8% | 416 22.4% | 628 19.1% |
| 134 9.4% | 253 13.0% | 387 11.8% |

| | | |
|------------------|--------------|--------|
| 研究開発費 | 280 | 175.0% |
| 減価償却費 | 90 | 257.1% |
| 設備投資額 (別途その他) | 250 (160) | |

| |
|-----|
| 160 |
| 35 |
| 520 |

経営方針

- 1) 新製品の開発販売
- 2) 自動車 食品業界等への注力
- 3) グローバル展開
- 4) 新規事業の立上げ
- 5) 特許戦略
- 6) 体制(組織)



1) 新製品の開発販売

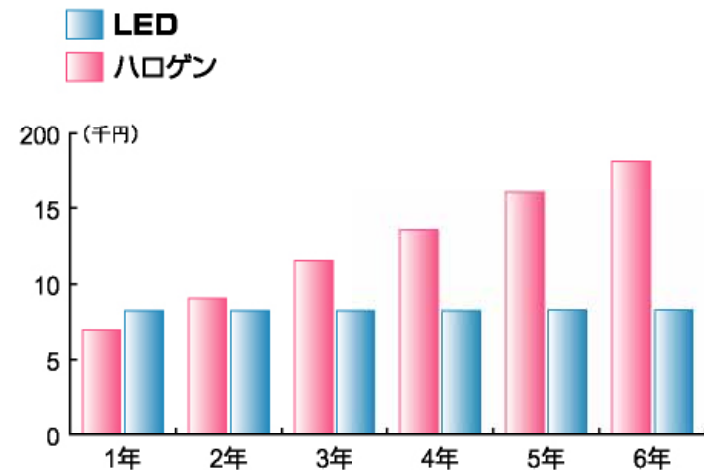
ハロゲン置き換え製品の開発



寿命比較



トータルランニングコスト比較

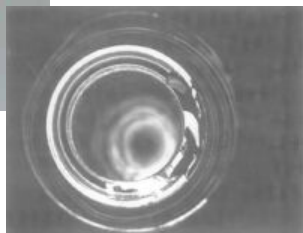


2) 自動車 食品業界等への注力

半導体・電子部品分野の比率を下げる



50%以下に

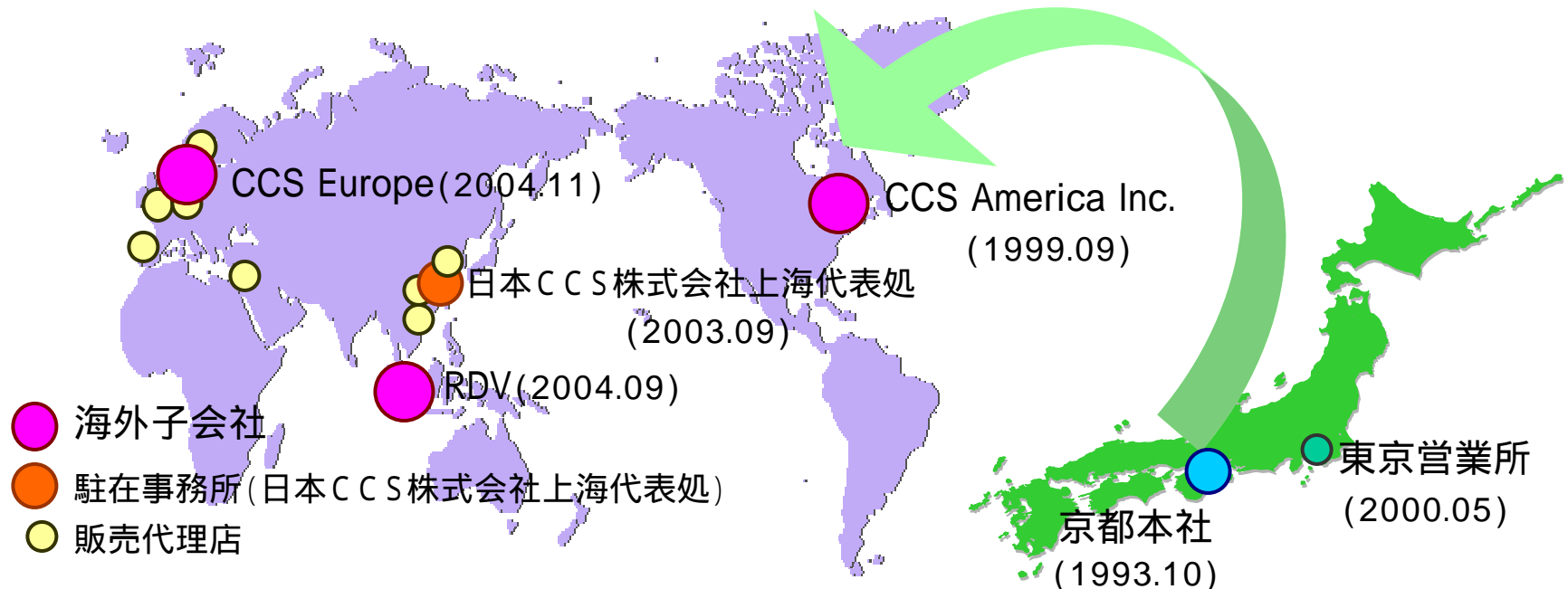


3) グローバル展開

四極体制(日本 アメリカ ヨーロッパ アジア)の確立

アジア拠点……………東南アジア地域における

ヨーロッパ拠点……………代理店の支援及びスピード対応



4) 新規事業の立上げ

農業分野

インキュベーターの発売

- ・ LEDを光源とした植物育成装置を開発
- ・ 食料問題、農業問題
環境問題解決によせられる期待



医療分野

歯科用照明のOEM

- ・ 医療機器への光源の提供をコンセプトに



その他

顕微鏡用照明の発売



5) 特許戦略 特許による差別化



6) 体制(組織) 本部制の導入

- 責任と権限の明確化
- 権限委譲とスピード



注意事項

本説明会にて提供した情報につきましては、現時点で入手可能な情報に基づき作成したものであり、今後様々な要因により予想数値と異なる可能性がありますことをご承知おき下さい。



広報・IR室 TEL (075) 415-8280 FAX (075) 415-8281
京都市上京区烏丸通下立売上ル桜鶴円町374番地

(ジャスダック、証券コード6669)

2004年11月20日

<http://www.ccs-inc.co.jp/>